

## 避難スイッチの作り方

みんなで避難スイッチを考えてみよう

### あなたの避難スイッチ

#### こうなってきたら、迷わず避難

- 早目の避難の必要性: あり **なし**
- 家の横の水路があふれる
  - 自治会長から避難の呼びかけの協力依頼
  - 警戒レベル4 避難指示
  - 宮川の岩出で水位が8mを越える
- ※書いた内容を基に、それぞれの事情に合わせて、整理してください

#### 避難の前にはしておくこと

ひいじいちゃんに電話だけしておく  
自治会長に家の周りの状況を伝える

#### 避難が必要な災害

川のはんらん ◎	土砂災害
高潮	その他 停電

#### 避難先

早目の避難先: 宮川中学校

既に危ないとき 高台の佐藤さん家の緊急避難先:

あのおときこうしておけばと思わないように、迷わず行動を。  
危険なときは、無理せずそのとき取れる一番安全な行動を。

# みんなで考える避難スイッチ

Discussion on Disaster Response Switch

## 避難スイッチの作り方

3つの手順でまとめた結果をカードにまとめます

### 手順1 日頃の行動チェックと水害リスクの確認

①～④について、あなたの日頃の行動や水害リスク、避難について確認しましょう

①大雨で避難したことはありますか？

③あなたの水害リスクは？

②そのように行動したきっかけは？

④もし避難するとしたら？

1

### 手順2 避難スイッチ探し

①～④について、避難のきっかけになるものを、わかる範囲で考えたり、調べて記入しましょう。

①地域の状況

③避難情報

②周りの行動

④観測情報

2

### 手順3 あなたの避難の前倒しと周りとの協力

もし早目に避難する事情や友人や地域のひととの協力の必要があれば、①～④について、記入しましょう。

①避難時期に影響する家族の事情は？

③避難において友人や親類との協力は？

②避難時期に影響する仕事や立場は？

④避難において地域のひととの協力は？

3

注意点：これらは避難の参考にするもので、安全な避難基準とは限りません。

あなたの避難スイッチ

こうなってきたら、迷わず避難 早目の避難の必要性：あり・なし	避難が必要な災害 川のはんらん 土砂災害 高潮 その他
避難の前にしておくこと	避難先 早目の避難先： 既に危ないときの緊急避難先：

スイッチで迷わず行動を。  
危険なときは、そのとき取れる一番安全な行動を。

最後に、書いた内容をカードの同じ色の箇所  
に整理します。

## 手順① 避難経験と水害リスクの確認

①あなたの国では、避難はどのように行われますか？

よくある避難の要因( **洪水、干ばつ** )  
避難情報の種類( **4段階** )  
避難の伝達方法( **携帯電話** )  
避難場所( **親類の家** )  
避難方法( **自家用車** )  
過去の避難の経験 ある **ない**

まずはあなたの国の避難と日本の避難を振り返ってみましょう。

②日本の大雨時の避難をどう思いますか？どのような経験がありますか？

自由にお書きください。

情報がたくさんあるのと、避難情報が出たら最初驚いたけど、周りの人が避難していないので、よくわからない。

※みんなで日頃、避難についてどう考えているか、意見交換しましょう。

いろいろ考えられます。

- 日本って雨が多いけど、大丈夫？
- 特別警報って何？
- サイレンが鳴ってるけど、どうするの？
- 避難所って、どんなところ？

# みんなで考える避難スイッチ

Discussion on Disaster Response Switch

川の氾濫

高潮

土砂災害

ため池の決壊



あなたの街の防災マップを利用して、家の周りにどんな危険があるか確かめてみましょう

# みんなで考える避難スイッチ

Discussion on Disaster Response Switch

## 手順① 日頃の行動チェックと水害リスクの確認

### ③あなたの水害リスクは？

周りに危険な川は？（川の名前：**宮川**）  
浸水深：**3-5m**、浸水継続時間：**12時間未満**

家の周りの山や斜面は？  
土石流：あり**なし** 土砂崩れ：あり**なし**

海は近い？  
高潮浸水：**3-5 m**

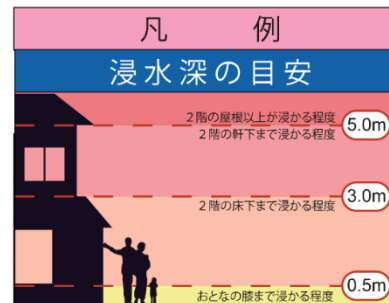
### ④もし避難するとしたら？

早目の避難先：**宮川小学校**  
（緊急の避難先：**高台の佐藤さん家**）

避難方法（徒歩・車・その他：）

避難を決めてから避難先に着くまでの時間  
時間 **30** 分

ハザードマップを見て、あなたの家の周りの危険を確認してください。

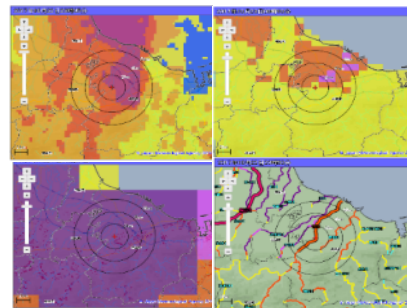
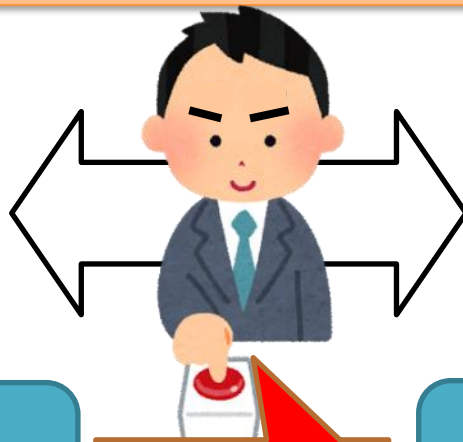


載っていない場合、あなたの感覚で書いてみてください。

避難するとしたら、どこにどうやっていきますか？必要な時間も考えてみてください。

自宅が安全な場合、2階や3階も避難先になります。

## 〇〇スイッチって何？



地域の災害目印

地域の  
スイッチ

いろんな災害情報

自分たちの身を自分たちで守るために  
地域の災害目印(過去の経験や前兆現象など)や  
いろんな災害情報(気象情報や河川情報など)を利用して  
災害時の行動タイミングを前もって考えるものです。



# みんなで考える避難スイッチ

Discussion on Disaster Response Switch

## 手順② 避難スイッチ探し

### ①地域の状況

大雨が降った時、身近な場所はどうなるか、考えよう

大雨時の周りの状況・言い伝え・その他

例 家の横の水路があふれると危険  
山からの谷水がいつもと違う方向に流れ始めたらやばい  
堤防の黄色線を越えたら

いつも見えている岩が隠れたら洪水の予兆  
山からいつもと違う音が聞こえ始める

大雨が降った際、避難しなくてはと考える地域や家の周りの様子を取り上げてください。

### ②周りの行動

避難が必要なとき、地域の人や身近な人の行動は？

地域住民の行動・友人の様子・その他

例 地域で避難の声掛けが行われたら  
友人が避難したいと連絡があったら  
地区が停電し、パトカーが来て避難を呼びかけていたら

自治会長から避難の呼びかけがあったら  
隣近所の方がどんどん避難し始めたら

周りや友人の行動も参考にしましょう。あなたはどんな様子を見て避難を考えますか？

ここで考えたことは、地域の避難スイッチにもなります。

# みんなで考える避難スイッチ

Discussion on Disaster Response Switch

## 手順② 避難スイッチ探し

### ③ 避難情報

あなたの避難の目安となる  
避難情報に☑

- 警戒レベル3 高齢者等避難
- 警戒レベル4 避難指示(緊急)
- 警戒レベル5 緊急安全確保

避難情報はそれぞれの事情に合わせて選んでください。

### (参考) 観測情報

利用できる観測情報がないか確かめよう

- 例  時間雨量  水位  土壌雨量指数  潮位  
場所: 池田 状況: 1時間80mm 警戒レベル: 5
- 時間雨量  水位  土壌雨量指数  潮位  
場所: **高松** 状況: **1時間68mm** 警戒レベル: **5**
- 時間雨量  水位  土壌雨量指数  潮位  
場所: **成合** 状況: **氾濫危険水位-2.84m** 警戒レベル: **4**
- 時間雨量  水位  土壌雨量指数  潮位  
場所: **高松港** 状況: **高潮警報190cm** 警戒レベル: **4**

雨の予測や水位などは、客観的に判断できる情報になります。専門的な知識が必要になるので、「観測情報の確認方法」を参考に、必要に応じて考えてください。よくわからない場合は、詳しい人に確認してみてもいいでしょう。

**注意点: これらは避難の参考にするもので、安全な避難基準とは限りません。**



# みんなで考える避難スイッチ

Discussion on Disaster Response Switch

## (参考) 観測情報の確認方法

### 時間雨量 (内水氾濫)

近くのアメダスの過去ランキングの1時間雨量の最大値や、内水ハザードマップがある場合は想定されている雨が参考になります。雨の強さと降り方(気象庁)も参考にしてください。実際の値は雨雲レーダーで確認できます。



アメダス



雨の強さと降り方

### 土壌雨量指数 (土砂災害)

土壌雨量指数は山の危険度を示します。警報や特別警報の基準は気象庁のHPで確認できるので、どれくらい違うか確認してください。都道府県によっては、実際の値を確認することもできます。



警報基準



特別警報基準

※メッシュコードを知りたい場合は、日本野鳥の会埼玉支部のHPをご参考ください。



### 水位(洪水)

川の防災情報で、身近な川の観測地点を選び、基準となる水位を確認しましょう。基準となる水位がある場合は、氾濫危険水位は警戒レベル4、計画高水位は警戒レベル5の目安です。危機管理型水位計では、堤防を越えるまでどれくらい前に避難すべきか考えてみてください。水位基準がない場合は、日頃の感覚で考えてください。



川の防災  
情報

### 潮位(高潮)

潮位観測が近くにある場合は警報基準(警戒レベル4)や危険潮位(警戒レベル5)の潮位を参考にしてください。近くにない場合は高潮警報(警戒レベル4)の発表が参考になります。



潮位観測

## 家族の事情や仕事や立場による影響

要配慮者（高齢者、障がい者、乳幼児、妊産婦、児童、傷病者、外国人など、特に配慮を要する者をいう。）がいる家庭では、避難に時間がかかることがあります。



大雨の際に仕事がある人や地域の防災に関わる人は、避難が必要なとき家にいない可能性があります。家族を早目に避難させておく必要があるかもしれません。

## 手順③ あなたの避難の前倒しと周りとの協力

### ①避難時期に影響する家族の事情は？

- 影響する家族の事情(例: 80歳のおばあちゃん)
- 避難時の危険(例: 避難する道で土砂崩れの危険)
- 避難する方法(例: 自家用車がない)
- その他(台風のとき、よく停電する)
- 特になし

選んだ上で具体的な内容と避難時期への影響は？

小さい子どもがいるので、早目に避難したい  
遠方の両親も心配、自分より早目に避難させたい

### ②避難時期に影響する仕事や立場は？

- 仕事上の事情(例: 会社でも大雨の対応が必要)
- 地域での立場(例: 大雨の際に集まる必要)
- その他(建設現場で働いている)
- 特になし

選んだ上で具体的な内容と避難時期への影響は？

仕事場のスケジュール変更で、家に帰れないかもしれ  
ないから、家族は早目に避難させておきたい

手順②で確認したスイッチより早く避難しないといけない場合もあります。あなたや家族の事情、仕事や立場上しないといけないことなど、早目に避難を決めておかないと困らないか考えてみましょう。

ここは人によって異なります。

# みんなで考える避難スイッチ

*Discussion on Disaster Response Switch*

## 家族や友人、周りの人との助け合いに向けた準備

別の家に避難したり、誰か避難してくる人がいませんか？いざというときに備えて、前もって連絡をしたり、準備をしておきましょう。



一人では避難できず、周りの方に助けをお願いする必要がある、隣近所に助けを必要としている人がいたりしませんか？いざというときに周りの人と協力するために、前もって連絡をしたり、話し合っておきましょう。



# みんなで考える避難スイッチ

Discussion on Disaster Response Switch

## 手順③ あなたの避難の前倒しと周りとの協力

### ③避難において友人や親類との協力は？

- 友人や親類の家に避難する
- 一緒に協力して避難する友人や親類がいる
- その他(日本に慣れていない外国人の友人に電話)
- 特になし

選んだ上で具体的な内容と事前に必要なことは？

避難のお願いをするために、早目の連絡が必要  
一緒に避難する友人が危険な場所に在住

### ④避難において地域の人との協力は？

- 避難のために地域の人や周りの支援を必要とする
- 避難時の地域活動への参加、隣近所との助け合い
- その他(浸水地区の方の車を止めさせてあげる)
- 特になし

選んだ上で具体的な内容と事前に必要なことは？

高齢なので、地域の方に避難の助けをお願いしたい  
自治会長に状況を伝える役割がある

友人の家に避難したり、逆に友人を迎えに行ったりする場合、早目に相談が必要でしょう。地域で高齢者等の助けをしたり、逆に助けをお願いしないといけない場合もあります。避難に向けて前もってしておくことを確認しましょう。

ここも人によって異なります。



## 最後に、「あなたのスイッチ」カードにまとめましょう

### あなたの避難スイッチ

<b>こうなってきたら、迷わず避難</b> 早目の避難の必要性：あり・なし <input type="radio"/> ■ 家の横の水路があふれる ■ 自治会長から避難の呼びかけの協力依頼 ■ 警戒レベル4 避難指示 ■ 宮川の岩出で水位が8mを越える ※書いた内容を基に、それぞれの事情に合わせて、整理してください	<b>避難が必要な災害</b> <table border="1"><tr><td>川のはんらん <input type="radio"/></td><td>土砂災害</td></tr><tr><td>高潮</td><td>その他 停電</td></tr></table>	川のはんらん <input type="radio"/>	土砂災害	高潮	その他 停電
川のはんらん <input type="radio"/>	土砂災害				
高潮	その他 停電				
<b>避難の前しておくこと</b> ひいじいちゃんに電話だけしておく 自治会長に家の周りの状況を伝える	<b>避難先</b> 早目の避難先： 宮川中学校 既に危ないとき 高台の佐藤さん家の緊急避難先：				

スイッチで迷わず行動を。  
危険なときは、そのとき取れる一番安全な行動を。

同じ色の箇所を確かめながら整理します。



## 注意点

- ① 1つのスイッチだけで危険な場合もあります。
- ② 完璧なものができるわけではありません。
- ③ できるだけ多くの人と話し合っ決めてみましょう。
- ④ 地域内など、役割を分担することも大切です。
- ⑤ 大雨時の地域や雨の量を日頃から確かめよう。

**日頃から天気や地域に関心を持ちましょう**