

### 警察署的地址和电话号码

总 部	邮 编	地 址	电话号码
香川县警察总部	760-8579	高松市番町 4-1-10	(087) 833-0110

总 部	邮 编	地 址	电话号码
东香川警察署	769-2601	东香川市三本松 1723-2	(0879) 25-0110
赞岐警察署	769-2101	赞岐市志度 1028-1	(087) 894-0110
高松东警察署	761-0702	木田郡三木町大字平木 56-4	(087) 898-0110
小豆警察署	761-4421	小豆郡小豆岛町苗羽甲 1351-1	(0879) 82-0110
高松北警察署	760-8511	高松市西内町 2-30	(087) 811-0110
高松南警察署	761-8511	高松市多肥上町 1251 番地 8	(087) 868-0110
坂出警察署	762-0011	坂出市江尻町 1204-1	(0877) 46-0110
高松西警察署	761-2305	绫歌郡绫川町泷宫 1332-1	(087) 876-0110
丸龟警察署	763-0055	丸龟市新田町 1 番地 7	(0877) 22-0110
琴平警察署	766-0003	仲多度郡琴平町五条 620-1	(0877) 75-0110
三丰警察署	767-0011	三丰市高濑町下胜间 2516-4	(0875) 72-0110
观音寺警察署	768-0066	观音寺市昭和町 2-1-55	(0875) 25-0110

#### 综合窗口（受理咨询的综合性窗口）

窗 口	咨询联系电话
听证与受害者支援科 或各警察署综合窗口	警察总部 (087) 833-0110 警察咨询专用电话 “#9110” 咨询服务台 【直通: (087) 831-0110】 或各警察署



守护县民的安全和地区的和平!

## 香川县警察

Kagawa Prefectural Police

# 外国人指南



### 【 前 言 】

为了让大家在日本国内生活时，避免遭遇犯罪、事故等，本宣传册介绍一些希望大家特别注意的基本情况。如果能够帮助大家舒适愉快地生活，我们将深感荣幸。

为了大家的安全和宜居城市的创建，警察 24 小时不分昼夜地工作。

如果因为遭遇犯罪、事故等而苦恼，请与附近的警察署、派出所等的警察联系。

## 香川县警察

● 目录 ●

- 110 报警服务台的报警方式 ..... 1
- 拨打电话的六大要点 ..... 2
- 关于预防犯罪受害 ..... 3
- 关于防止交通事故 ..... 4
- 遵守自行车安全使用五则 ..... 5
- 步行与骑自行车的相关标志 ..... 6
- 关于在留卡的携带义务 ..... 7
- 关于防止非法工作 ..... 8
- 其他违反入管法行为 强制遣返处分 ..... 9
- 关于防灾措施 ..... 10
- 警察署的地址和电话号码 ..... 11

## 110 报警服务台的报警方式

发生紧急的事件和事故时，请按照下列要领呼叫 110 报警服务台：

使用家庭或工作单位的固定电话	直接依次按下或转动数字 110。
使用手机	直接依次按下数字 110。 (无需拨打区号)
使用带红按钮的公用电话 (紧急通报按钮)	拿起听筒，按下前面的“红按钮”之后，依次按下数字 110。 (无需费用)
使用无红按钮的公用电话	拿起听筒，直接依次按下数字 110。 (无需费用)
传真 110 报警服务台 专供有听觉障碍或语言障碍的人士使用	用传真机给 110 或 (087) 831-0100 发传真
电子邮件 110 报警服务台 专供有听觉障碍或语言障碍的人士使用	NTT docomo 手机 (imode mail) kk110@docomo.ne.jp ※使用 docomo 时，只要打“kk110”就可以发送电子邮件。

由于在受理的同时也向相关警察署发出指令，即便在通话中，警车、警察也会赶赴现场。

### 使用手机和 PHS 呼叫 110 报警服务台时的注意事项

- 在行驶中打电话很危险。务必要停车后再报警。
- 若是普通公路，请告知标志性物体（加油站、便利店等）。
- 若是高速公路，请告知高速公路名称、行驶方向以及公路左端的“公里桩”
- 在县界附近报警时，可能会打进邻县的 110 报警服务台，因此请充分确认现在所处位置之后报警。

### #9110 咨询服务台的使用方式

紧急事件和事故以外的咨询，请勿拨打 110 报警服务台，而是拨打 #9110 咨询服务台。

※可以使用按键式电话、手机和 PHS 咨询。

使用拨盘式电话时，请拨打直通电话 (087) 833-0110。

## 拨打电话的六大要点

### 1 发生了什么事情？

- 首先请告知发生了什么事情。  
“DOROBOU”（偷盗）  
“KOUTUJIKO”（交通事故）  
“KENKA”（打架）等



### 2 是在哪里发生的？

- 请告知地址、标志性建筑物。

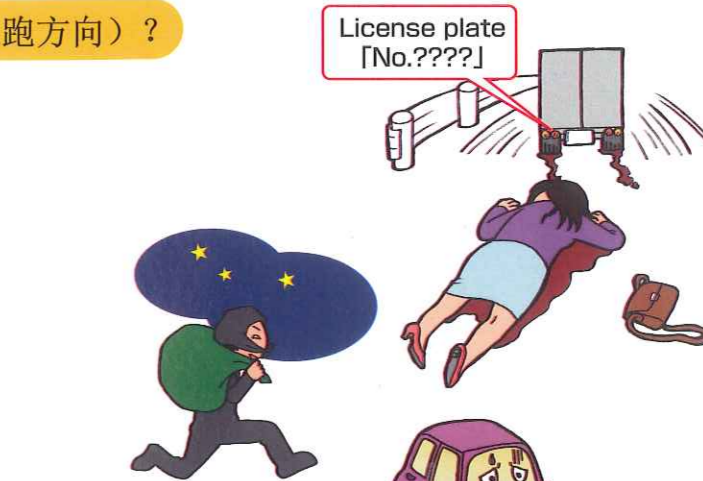


### 3 是什么时间发生的？

- 2 分钟前等

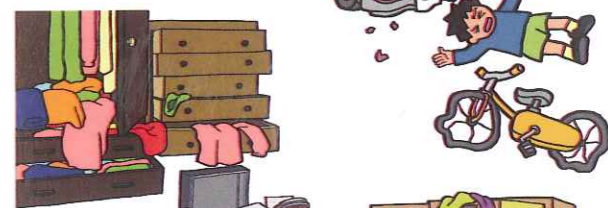
### 4 嫌疑人有何特征（长相、服装、逃跑方向）？

- 身高○○，体格○○  
很像演员○○
- 黑色宽松夹克衫、蓝色长裤  
手持黑包
- 逃往车站的方向  
驾驶黑色汽车（车牌号○○○）逃跑  
骑着白色自行车 等



### 5 现在的情况如何？

- 房间里被翻得乱七八糟
- 家里有可疑者
- 正在面前打架 等



### 6 您的地址、姓名、联系电话。

- 不知道地址时，  
○○大学附近的△△简易公寓的□□号室
- ○○学校的留学生、○○公司的实习生



## 关于预防犯罪受害

### 小心自行车被盗

- 即使短时间外出，也一定要锁门。
- 停放自行车时，一定要上锁（尽可能用两个车锁锁上）。
- 购买自行车时，请在经销店进行防盗注册。另外，接受朋友等转让的旧自行车时，必须更改防盗注册人的名义，因此请到附近的警察署（生活安全科）办理手续。



### 小心抢劫

- 拿包外出时，将皮包等夹在腋下，或者将皮包带斜挎在肩上。另外，将防盗网罩在自行车的前筐上，避免遭遇“抢劫”。



### 小心色狼（以妇女为对象）

- 妇女应尽量避免偏僻、黑暗的道路等，小心遭到色狼侵犯。
- 外出时带上防盗蜂鸣器等便携式报警器。



## 为了过上舒适的生活

- 只要走出自己房间一步就是公共场所。不仅要遵守日本法律，而且要遵守最低限度的礼仪。
- 即使是在自己的房间或汽车里，也不要大声喧哗、发出巨响，以免影响周围的人。
- 在日本，法律禁止未满 20 周岁者喝酒、抽烟。



- 遗失物品或遗忘物品时，请立即向附近的派出所或警察署报案。
  - 捡到物品时，也要同样报案。
- ※将遗失物品、放置的自行车拿回家是犯罪。即使乍一看像是扔掉的物品，也可能有物主，因此不要随便拿回家。
- ※将遗失物品、放置的自行车拿回家是犯罪。即使看起来像是被扔掉的物品，也可能有物主，因此不要随便拿回家。



## 关于防止交通事故

### 在公路上通行时应当注意的事项

公路上有很多行人和车辆通行。为了能够安全顺利地通行，遵守交通规则、实践交通礼仪是公民的义务。



应当注意周围的行人、汽车的动向，互相礼让，安全行进。



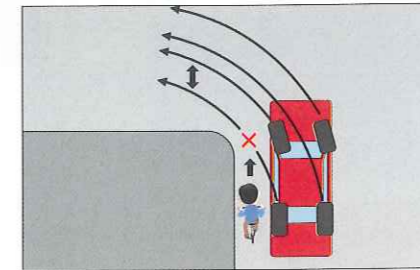
不要只考虑方便自己通行，要避免给生活在沿途的人们带来噪音等影响。



不要向公路投掷物品，或者随便放置物品，以免妨碍通行或给别人添麻烦。



应当听从警察等的指示。



应当充分了解汽车的死角、内轮差等汽车特性。



如果发现有人因交通事故或故障而困惑，应当联系、救护等，互相帮助。



### 防备意外事故

平时就要充分注意。

- 投保个人伤害保险等补偿自行车事故伤害的保险
- 掌握在交通事故现场救护伤员所需的急救处理知识

### 交通事故对策

- 1 立即停车。
- 2 将车辆移动到路肩等，避免妨碍交通。
- 3 有伤员时，拨打 119 呼叫救护车。  
在救护车到来之前，采取应急措施，比如用干净的手帕止血，鼓励伤员等。但是，不要随便移动伤员。
- 4 无论是否有伤员，都要通过 110 报警服务台通知警察。  
警察到来之前，绝对不要离开事故现场。（发生交通事故时，车辆的驾驶员有向警察报告事故情况的义务）



# 遵守自行车安全使用五则

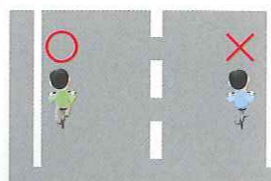
在日本的法律上，自行车被列为“轻型车辆”，规定必须遵守法律规则驾驶。违反交通规则时，可能与汽车一样，需要支付“罚款”。

## 1 自行车以机动车道通行为原则，人行道通行例外

在公路交通法上，自行车被列为轻型车辆。因此，自行车在人行道与机动车道行驶的区别之处就是以机动车道通行为原则。

## 2 在机动车道的左侧通行

自行车必须靠公路左端通行。



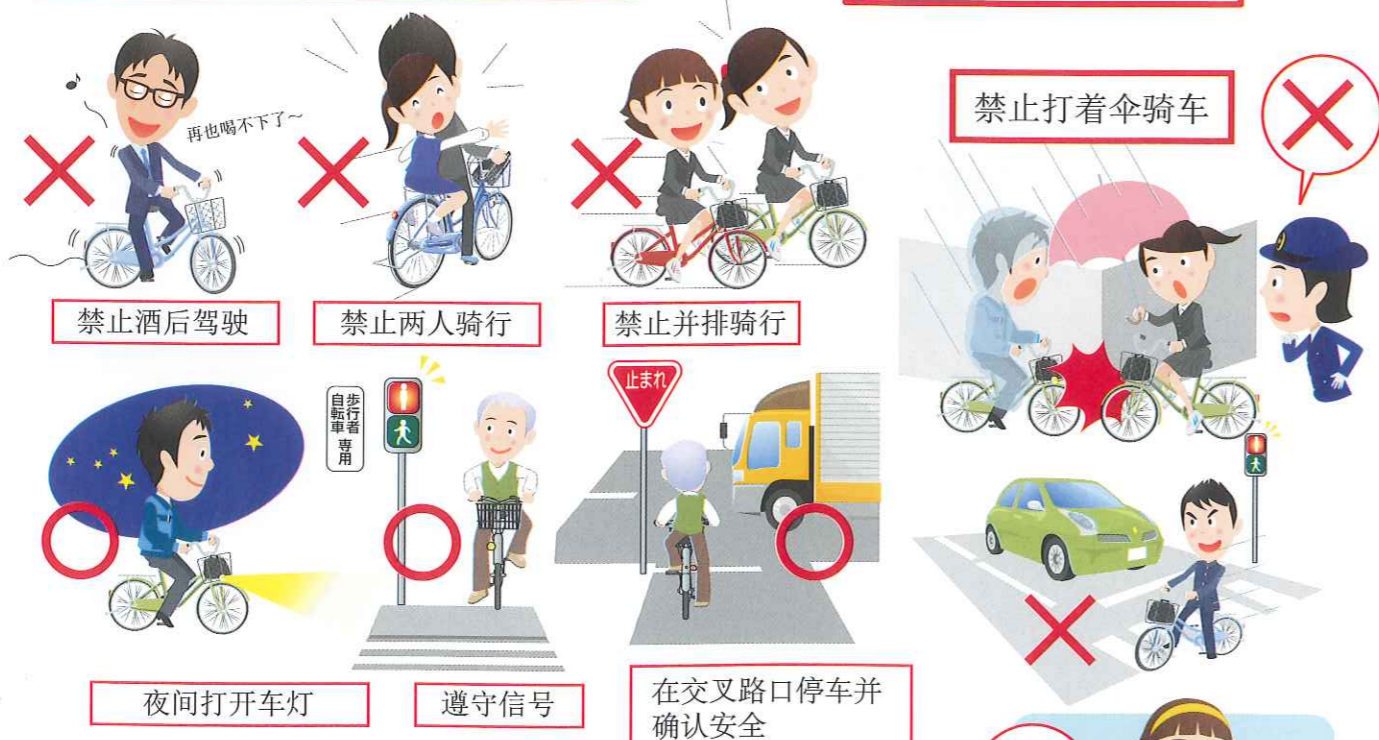
## 3 在人行道上礼让行人，靠机动车道一侧慢行

在人行道上以能及时停车的速度通行，妨碍行人通行时，必须停车让行。



Only man and bicycle can go through

## 4 遵守安全规则



## 5 儿童佩戴安全帽

儿童和幼儿的监护人要让儿童和幼儿带上骑车用安全帽。



# 步行与骑自行车的相关标志

## Signs for Pedestrians and Cyclists

<p>Road closed to pedestrians, vehicles and bicycles</p> <p>禁止行人、汽车、自行车通行。</p>	<p>Reserved for pedestrians only</p> <p>只有行人可以通行。</p>
<p>Road closed to vehicles and bicycles</p> <p>禁止汽车和自行车通行。</p>	<p>Reserved for pedestrians and cyclists only</p> <p>只有自行车和行人可以通行。</p>
<p>No entry for vehicles and bicycles</p> <p>汽车和自行车不得入内。</p>	<p>Reserved for cyclists only</p> <p>只有自行车可以通行。</p>
<p>Bicycles are prohibited</p> <p>禁止自行车通行。</p>	<p>Pedestrian crossing</p> <p>这是人行横道。</p>
<p>Vehicles and bicycles must slow down to enable a sudden stop</p> <p>汽车和自行车必须以能够及时停车的速度通行。</p>	<p>Bicycles may cross within the designated lines</p> <p>这是自行车横穿带。</p>
<p>Vehicles and bicycles must come to a full stop. Look both ways before proceeding</p> <p>汽车和自行车必须停车，确认左右两侧的安全。</p>	<p>Caution required for children from local schools, kindergartens, child-care centers, etc.</p> <p>有学校、幼儿园、保育所等。</p>
<p>Crossing by pedestrians is prohibited</p> <p>禁止行人横穿。</p>	<p>Traffic lights ahead</p> <p>有红绿灯。</p>

## 关于在留卡的携带义务

- 在留卡和护照是表明自己身分的重要证件。
- 外出时务必要携带，警察要求出示时，请配合检查。



- 在日本中长期居留的外国人，**必须随身携带在留卡**。  
短期居留的外国人，必须随身携带护照。  
特别永住者除外  
处罚规定：20 万日元以下罚款
- 警察官执行任务时，如果要求出示在留卡，必须出示。  
处罚规定：1 年以下徒刑或 10 万日元以下罚款  
未通过办理居留期间更新等而持有在留卡时，未获得在留卡的拥有短期逗留（90 日）居留资格等的外国人，**必须随身携带护照**。

## 关于防止非法工作

- 对于在日本在留的外国人，规定了「居留资格」以及每种居留资格的「活动许可范围」（工作内容等）。
- 超出居留资格范围活动时，必须到入国管理局取得资格外活动许可。
- 如果未取得资格外活动许可就进行超出「活动许可范围」的活动，属于「非法工作」，将受到处罚。  
※ 资格以外活动 3 年以下徒刑、300 万日元以下罚款  
※ 未经许可活动 1 年以下徒刑、100 万日元以下罚款

### 即使取得资格外活动许可也违法的工作形式

- ① 在风俗营业（酒馆、酒吧、弹子机店等）、性风俗营业店等工作



- ② 被接收机构开除后工作



- ③ 专门从事资格外活动，不进行自己的居留资格规定的本来活动（例如）留学生不上学，专门从事工作活动



请确认在留卡



正面  
· 是否有工作限制  
· 不能工作



背面  
● 资格外活动许可栏  
● 许可（原则 每周 28 小时以内不得从事风俗营业等工作）

※登载的在留卡引用自入国管理局网站。

## 其他违反入管法行为

### ●助长非法就业

- 如果雇用非法在留者（非法滞留、非法居留）、没有工作资格者（短期逗留等），将因非法就业助长罪而成为处罚对象。

3 年以下徒刑、300 万日元以下罚款

- 雇用外国人时，务必要确认在留卡正面的“是否有工作限制”栏。除特别永住者外，未持在留卡时，原则上不能工作。

### ●非法滞留

### ●非法入境

### ●非法居留

3 年以下徒刑或监禁、300 万日元以下罚款

## 在留卡的相关罚则

### ●使用他人名义的在留卡

1 年以下徒刑、20 万日元以下罚款

### ●转让自己名义的在留卡

1 年以下徒刑、20 万日元以下罚款

### ●违反申报义务（新申报、变更申报、有效期限更新）

20 万日元以下罚款

### ●虚假申报等

1 年以下徒刑、20 万日元以下罚款

### ●伪造变造

1 年以上 10 年以下徒刑



- 变更了地址等时，应迅速申报变更事项。
- 如果申报虚假内容，将受到处罚。

## 强制遣返处分（驱逐出境）

在日本的外国人一旦犯罪，不仅会受到徒刑和罚款等刑事处罚，还可能会受到强制遣返、勒令离境的处分。

## 关于防灾措施

日本是地震、台风等自然灾害多发国家，香川县也不例外。因为不知道灾害何时发生，所以请大家注意下列事项，尽量减少损失：

### 地震

发生大地震时，请采取下列行动：

- 钻到桌子等的下面
- 地震停止后灭火
- 打开门，确保避难通道
- 不要立即外出，而要仔细观察周围
- 穿上鞋子，注意逃到避难所等安全场所，脱离危险。

另外在海洋附近，海啸可能会袭来，因此请立即逃到避难楼房等位置较高的场所。



### 台风

台风来临时，请尽量避免外出，关注电视机、收音机的新闻，当发布“避难劝告”时，请到市、町规定的避难场所等安全场所避难。



### 今后需要预先确认的事项

为了防患于未然，今后请大家预先仔细确认下列事项：

- 避难场所在哪里？
- 逃离时要带走哪些物品？  
(食物、饮用水、衣服、现金等)

发生严重灾害时，可以通过电话、手机、电脑等访问灾害留言板，与家人、朋友联系，因此请大家事先确认使用方式等。

